



COĞRAFI İŞARETLER

TANIMLAMALAR, ÖNEMİ VE HUKUKİ DEĞERLENDİRMESİ



Coğrafi İşaret Tanımı

- Coğrafi işaret kavramı fikri ve sınaî mülkiyet haklarından birisidir.
- Bir ürünün ham maddesi ve kaynağını, ürüne özel nitelikleri ve karakteristik özellikleri ürünün ait olduğu coğrafi bölge ile arasındaki bağlantıyı göstererek ayırt edicilik kazandıran işaretlerdir.
- Bu işaretler bağlı olunan yörenin geleneğine, yerel özelliklerine bağlı olarak tescil edilerek hem ürünün ayırtediciliği hem de kalitesi konusunda tüketiciler nezdinde garanti sağlamaktadır.
- Günümüzde coğrafi işaret daha çok tarımsal ürünler olarak bilinse de; örneğin baston, halı, kilim, tekstil, el işi vb. ürünler de tescil belgesine konu olmuş ürünlerdir.



Bu doğrultuda coğrafi işaretler kriterleri kısaca şu şekilde sıralanabilir.



Coğrafi sınırları belirlenmiş bir bölge



Bu bölgenin doğasından ve beşeri yapılarından kaynaklı bir ürün



Ürünün kendine has ayırteci özellikleri ile bulunduğu coğrafya arasında bağlantı



Ürünün üretimi, işlenmesi ve diğer aşamaların tamamı ya da en az birinin bu alanda gerçekleşmesi



Coğrafi İşaret Tarihçesi

Coğrafi işaretlerin kökeni ve esintileri Antik Yunan ve Roma'ya kadar dayanmaktadır. Roma İmparatorluğu'nda belirli bölgelerden gelen zeytinyağı, buğday, baharat ve ilaçların daha prestijli olması coğrafi işaret kavramının ilk ortaya çıkışı kabul edilebilmektedir.



Coğrafi İşaret Tarihçesi

Antik Yunan, Roma ve Mısır'da coğrafi işaret örnekleri:



Buğday:

Roma İmparatorluğu'nda buğday üretimi önemliydi. Mısır'dan ithal edilen buğday daha değerliydi.



Zeytinyağı:

Attika bölgesi zeytinyağı üretimiyle ünlüydü.



Baharatlar ve İlaçlar:

Antik Mısır'da, belirli bitkiler ve baharatlar, sadece belirli bölgelerde yetiştirildiği için o bölgelerle özdeşleşmişti.



Coğrafi İşaret Tarihçesi

Osmanlı Döneminde coğrafi işaretler modern anlamda tanımlanmamış olsa da, belirli bölgelerde üretilen ürünlerin kalitesi ve özellikleriyle tanınması yaygındı.

Örneğin, Antep fıstığı ve İznik çinisi gibi ürünler, belirli bölgelerde üretilen ve o bölgenin adıyla anılan ürünlerdir.

Osmanlı'da belirli bir bölgeden gelen ürünlerin kalitesini denetlemek için yerel otoriteler tarafından kontroller yapılmış ve bu ürünlerin belirli standartlara uygun olması sağlanmıştır.



- Dünyada coğrafi işaret kavramı ise modern anlamda ilk olarak Fransa'da kullanılmış ve 20 Mart 1883 tarihli Paris Sözleşmesi ile düzenlenmiştir.
- Devam eden süreçte ise Avrupa Ekonomik Topluluğu ve Avrupa Birliği uygulamalarında da coğrafi işaret kavramı yer bulmuştur.
- Yakın geçmişe kadar ülkemizde pek bilinmeyen coğrafi işaret adı ve ürün standardı, esasen Avrupa Birliği uyum süreci ile ticaret hayatımıza girmiştir. Ülkemizde ilk coğrafi işaret uygulaması 1995 yılında 555 sayılı Kanun Hükmünde Kararname ile başlatılmış ve tescil yetkisi Türk Patent Enstitüsü'ne verilmiştir.
- Bu düzenleme, 2017 yılında 6769 sayılı "Sınai Mülkiyet Kanunu" ile güncellenmiştir.



Dünya örneklerinden en önemlisi sayılabilecek olan Parmesan peyniri, İtalya'nın Parma, Reggio Emilia, Modena, Bologna ve Mantova bölgelerinde üretilen ve 1996 yılından beri coğrafi işaret tesciline sahip olan bir üründür. Bu peynir, sadece belirli bölgelerde üretilen sütlerden yapılır ve üretim süreci sıkı denetimlere tabi olmaktadır.





Birebir aynı yöntemler kullanılsa bile bu bölgeler dışında üretilen peynirler “Parmesan” adıyla satılamamaktadır. Bu tür peynirler genellikle “sert peynir” veya “hard cheese” gibi genel isimlerle pazarlanmaktadır. Ancak “Parmesan” İtalya’nın coğrafi işaretle tescil ettiği bir ürün olduğundan ayırt edicilik, koruma ve itibar kazanmıştır. Dünya üzerinde bu kadar yaygınlaşması ve bilinmesi dahi, coğrafi işaret ile tescil edilen bir ürünün uluslararası etkilerini bizlere göstermektedir.



Coğrafi İşaret Türleri

Coğrafi işaretlerin tescil açısından türleri aşağıdaki şekilde sayılabilir:



Menşe Adı



Mahreç İşareti



Geleneksel Ürün



Menşe Adı



Ürün sadece ait olduğu coğrafi bölgede üretilebiliyor ise ve ürünün üretimi, işlenmesi ve diğer işlemlerin tümü bu coğrafi alanın sınırları içinde gerçekleşiyor ise menşe adıyla tescil edilir.

Menşe Adı'na Örnekler: Malatya Kayısı, Aydın İnciri, Finike Portakalı, Karacadağ Pirinci, Gemlik Zeytini, Isparta Gülü, Taşköprü Sarımsağı



Mahreç İşareti



Ürünün özelliklerinden en az biri bulunduğu yöreye ait olmakla beraber, yöre dışında da üretilebilmesi mümkünse, ürünün üretim, işlenmesi ve diğer aşamalarından tamamı gerekmeden herhangi biri o bölgede gerçekleşebiliyor ise “Mahreç İşareti” olarak tescil ettirmeniz gerekir.

Mahreç İşareti'ne Örnekler: Antep Baklavası, Hereke İpek Halısı, Erzurum Su Böreği, Adana Kebabı, Antakya Künefesi



Bir ürünün menşe adı mı yoksa mahreç işareti mi olduğu kritik önem arz etmekte olup; tescil için en öncelikle bu ayrıma gidilmeli ve tescil başvurusu belirlenen tanımlama uyarınca gerçekleşmelidir.

Menşe adı olarak tescil edilen coğrafi işaretlerin ait oldukları yöre ile bağları Mahreç işaretine göre daha kuvvetlidir.

Bu ayrımı başvuru öncesinde iyi değerlendirerek belirlemek önemlidir aksi halde başvuru kabul görmemekte veya süreç uzayabilmektedir.



Geleneksel Ürün



Menşe adı ve mahreç işareti olarak tescil edilemeyen ama geleneksel ve yöresel bağlantısı sebebiyle geleneksel ürün olarak tescil edilebilen ürünler de söz konusudur.

Geleneksel üründe sınırları belli bir coğrafi alan belirlenmesine gerek yoktur. Dolayısıyla coğrafi işaretin alt başlığında sayılan türlerden menşe adı ve mahreç işaretindeki gibi ürünün üretim vb aşamalarının da herhangi bir yöreye ait olması aranmamaktadır.



Aşağıdaki şartlar halinde o ürün geleneksel ürün olarak tescil edilebilir.

İlgili piyasada ürünü tarif etmek için geleneksel olarak en az 30 yıl süreyle kullanıldığı kanıtlanan bir adı olmalıdır.

Geleneksel üretim veya işleme yönteminden, geleneksel bir tariften yahut geleneksel bir bileşimden kaynaklanmalıdır.

Geleneksel hammadde veya malzemeden üretilmiş olmalıdır.

Geleneksel Ürünlere Örnekler: Baklava, Lokum, Höşmerim, Pastırma, Ezogelin Çorba, Döner, Şevketi Bostan, Tandır Kebabı vb.



Bandırma Özelinde Coğrafi İşaretler

Bandırma zengin yöresel ürünleriyle dikkat çeken, Marmara Bölgesi'nde yer alsa da iklimi ve yöresel çeşitleriyle Ege Bölgesi'nin de esintilerini içeren oldukça değerli bir bölgedir.

Balıkesir ve Bandırma özelinde hem TOBB hem valilik aracılığı ile coğrafi işaretlerin tescili için çalışmalar sürdürülmektedir. Balıkesir Valiliği koordinasyonunda 2021 yılında hayata geçirilen ve Vali Hasan Şıldak'ın yakın takibinde yürütülen "Coğrafi İşaretli Ürün Sayısının Artırılması Çalışması" ilimizin sahip olduğu yöresel lezzetlere ve geleneksel değerlere sahip çıkmaya, onları yaşatmaya devam ediyor.

Balıkesir özelinde; Yağcıbedir El Halısı, Ayvalık Zeytinyağı, Gönen İğne Oyası, Balıkesir Höşmerim Tatlısı, Edremit Körfezi Yeşil Çizik Zeytini, Edremit Zeytinyağı, Susurluk Tostu, Susurluk Ayranı, Kapıdağ Mor Soğanı, Balıkesir Kuzu Eti, Marmara Adası Mermeri, Manyas Kelle Peyniri, Burhaniye Zeytinyağı, Balıkesir Pullusu, İvrindi Kelle Peyniri, Savaştepe Sarıbeyler Seferberlik Çöreği, Ayvalık Lor Tatlısı, Balıkesir Kaymaklısı, Ayvalık Sakızlı Kurabiye, Yağlılar Basma Helvası, Avşa Adakarası Üzüümü, Havran Siyah İnciri, Balıkesir Göbel Kuzu Kokoreci, Manyas Kazak Fasulyesi, Savaştepe Mihaliç Kelle Peyniri ve Sındırgı Kornişonu, Ayvalık tostı gibi çok sayıda coğrafi işarete konu ürün yer alıyor.

Bandırma özelinde ise; Manyas Kazak Fasulyesi, Edincik Su Zeytinyağı, Bandırma Peynir Helvası ve Bandırma Çakıl Kestanesi ürünlerinin tescile konu olmuştur.



Coğrafi İşaretin Tescilinin Önemi

Ürüne pazarlama gücü katmaktadır. Yüksek kaliteli ürünler sahip olduğu coğrafi işaret ile iç pazar ve dış pazarlarda son tüketiciye bilinirliğinin olması nedeniyle çok çabuk ulaşmakta ve tüketiciler nezdinde tercih edilen ürünlerin başında gelmektedir.

Ürünün gerçek üreticilerini korumakta ve olası kazanç kaybını önlemektedir. Aynı zamanda bu sayede sahte üretimlerin engellenmesini sağlamaktadır.

Tüketici için diğer ürünlere nazaran ayırt edicilik oluşturmakta ve tüketicilerin yanıltma payını düşürdüğünden güven oluşturmaktadır.

Avrupa'daki satış gücünü ciddi anlamda artırmaktadır. Çünkü ürünün ulusal ve uluslararası düzeyde tescilli olması ürünün kalitesine de işaret etmekte ve ayırt edicilik kazandırmaktadır. Aynı zamanda Avrupa nezdinde ürünün tescillenmiş olması, tescil belgesi ile tüm üretim aşamalarının raporlanmış olması, ürünün paketlenme özelliklerinden ürünün sonrasında nasıl bir denetime tabi tutulduğuna kadar bir çok konuda açıklamalar yapılmış ve sorumluluk alınmış olması Avrupa Birliği nezdinde de ürüne olan güvenin artması ile birlikte talebi artırmaktadır. Nitekim geçmiş örneklerde Avrupa'ya ihraç edilen bir ürünün tescilden sonra pazar fiyatının arttığı somut olarak gözlemlenmiştir.





- Bu ürünler, üretildikleri bölgenin ekonomisine katkıda bulunur. Yerel üreticiler, coğrafi işaretli ürünler sayesinde daha yüksek gelir elde edebilirler.
- Üreticiler belirtilen sebeplerle pazarda ciddi bir rekabet avantajı sağlar ve ürünlerin daha geniş kitlelere ulaşmasını kolaylaştırır. Özellikle ihraç edilen ürünlerde coğrafi işaret tescili ile gelen ün ve tanınırlık bir çok örnekte gözlemlenmiştir.
- Tüketiciler, coğrafi işaretli ürünler sayesinde ürünün kaynağı ve üretim süreci hakkında daha fazla bilgi sahibi olabilirler. Bu da bilinçli tüketim alışkanlıklarını desteklemektedir.
- Tescil yalnızca ekonomik bir değer değil manevi bir servettir, geçmiş ile gelecek arasındaki bir köprü, kuşaktan kuşağa aktarılan bir kültürdür. Türkiye'ye özgü kültürün korunması ve yaşatılması sağlanmaktadır.



Coğrafi işaretler sadece ihracat olarak değil turizme katkı olarak da çok önemli bir değere sahiptir.

Turistler; coğrafi işaret taşıyan ürünlerin buldukları bölgelere seyahat ederek ürünü yerinde deneyimlemek ya da ürünü yerinden satın almak istemektedirler. Aynı zamanda tarihi ve kültürel değerleri de bu deneyim sırasında ziyaret ederek önemli bir turizm faaliyeti gerçekleştirmektedirler.

Örneğin, Türkiye'nin önemli bir coğrafi işareti olarak tescil almış olan Gaziantep baklavası için iç ve dış pazardaki turistler Gaziantep'e seyahat etmekte, bu ürünleri yerinde tatmakta ve aynı zamanda şehrin tarihi ve kültürel mekânlarını ziyaret ederek önemli bir turizme katkı sağlamaktadır.

Benzer bir örnek olarak; Kuşadası'na bağlı Kirazlı Köyü'nde yürütülen organik tarım buradaki ürünlerin turistlerce çok fazla tercih edilmesini sağlamış ve bu köyde bir eko-turizm hareketi başlamıştır. Köy çevresinde çok sayıda çiftlik turistik amaçlarla oluşturulmuştur.



Coğrafi İşaret Tescili

A. Ürünün Türkiye’de Tescili

Ülkemizde Coğrafi İşaret tescil başvuruları Türk Patent ve Marka Kurumuna yapılmaktadır.

- Coğrafi işaret tescili için başvuru formu doldurulmalıdır.
- Başvuru formuna ek olarak, ürünün tanımı, fiziksel ve kimyasal özellikleri, üretim tekniği ve coğrafi alan ile bağlantısını açıklayan belgeler sunulmalıdır. Alanında uzman kuruluşların görüşleri de eklenmelidir.
- Hazırlanan belgelerle birlikte Türk Patent ve Marka Kurumu’na başvuru yapılır. Başvuru, Türk Patent’in elektronik başvuru sistemi (EPATS) üzerinden de yapılabilir.
- Tescil sonrası denetim mekanizmaları, ürünün belirlenen standartlara uygun üretilip üretilmediğini kontrol etmektedir.



B. Ürünün Avrupa'da Tescili

- Avrupa'da tescil edilmek istenen bir ürünün öncelikle yerel düzeyde tescil edilmiş olması yani Türkiye'de coğrafi işaret tesciline haiz olması gerekmektedir. Akabinde Avrupa'da tescili gerçekleştirilebilir.
- Gerekli belgelerle birlikte, başvuru doğrudan Avrupa Komisyonu'na yapılır. Başvurunun, AB'nin resmi dillerinden biri ile yapılması gerekmektedir.



Tescil Başvurusu Hangi Belgeler ile Yapılır?

Ürün Spesifikasyon Dökümanı

(Ürünü coğrafi bölge bağlantısı ile birlikte tanımlayan, üretim vb. tüm aşamaların anlatıldığı raporlamadır.)

Single Document

(AB komisyonun taslak başvuru formudur.)

Ürünün Türkiye'deki Tescil Belgesi



Peki En Çok Dikkat Etmemiz Gereken Ürün Spesifikasyon Dökümanında Nelere Yer Veriliyor?

- Korunmak istenen coğrafi işaretin adı,
- Kullanılan hammaddeleri de içerecek şekilde ürünün, fiziksel, kimyasal, mikrobiyolojik ve duyuşsal özelliklerinin, coğrafi alanının tanımlanması
- Ürünün o coğrafi alandan kaynaklandığına ilişkin deliller («Proof of Origin» diye geçer, ürünün menşeyinin ispatına ilişkin işletmecilerin uyguladığı prosedürler, ham madde spesifikasyonlarına göre malzemeler, başvuru yapan üretici grubun ürünle ilgili üreticilerin başvuru yapan kuruma üye olduğunu gösteren belgeler vb.)
- Ürünü elde etmede kullanılan yöntemler tarifler
- Paketleme yöntemi (paketlemenin de bölgede yapılması gerektiğine karar verildiyse ve başvuru sahibi buna yönelik yeterli gerekçelendirmeyi de yaptıysa, buna yönelik bilgiler)
- Ürünün kalite veya karakteristiğinin coğrafi alan ile olan bağının açıklanması
- Ürünün denetlenmesi konusunda sorumlu olacak kişi/kurum/ kuruluşların isim ve adresleri ile denetim konusundaki spesifik görevlerinin tanımlanması
- Tescili müteakip etiket/marka/işaretleme konusunda herhangi bir uygulama olacak ise bunun tanımlanması



Kimler Başvurabilir?

- Üretici grupları.
- Ürün veya ürünün kaynaklandığı coğrafi alanla ilgili kamu kurum ve kuruluşları ile kamu kurumu niteliğindeki meslek kuruluşları.
- Ürünle ilgili olarak kamu yararına çalışan veya üyelerinin ekonomik çıkarlarını korumaya yetkili dernekler, vakıflar ve kooperatifler.
- Ürünün tek bir üreticisi varsa, bu durumu ispat etmesi şartıyla ilgili üretici.

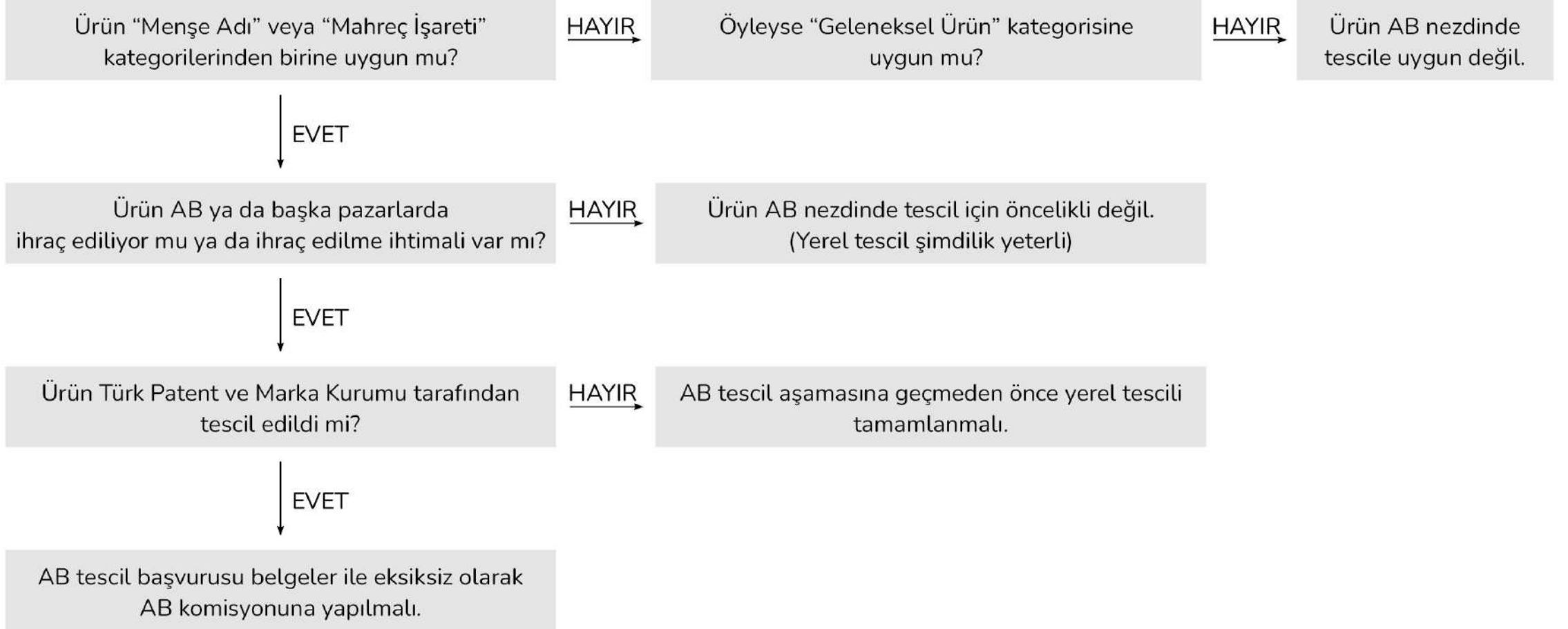


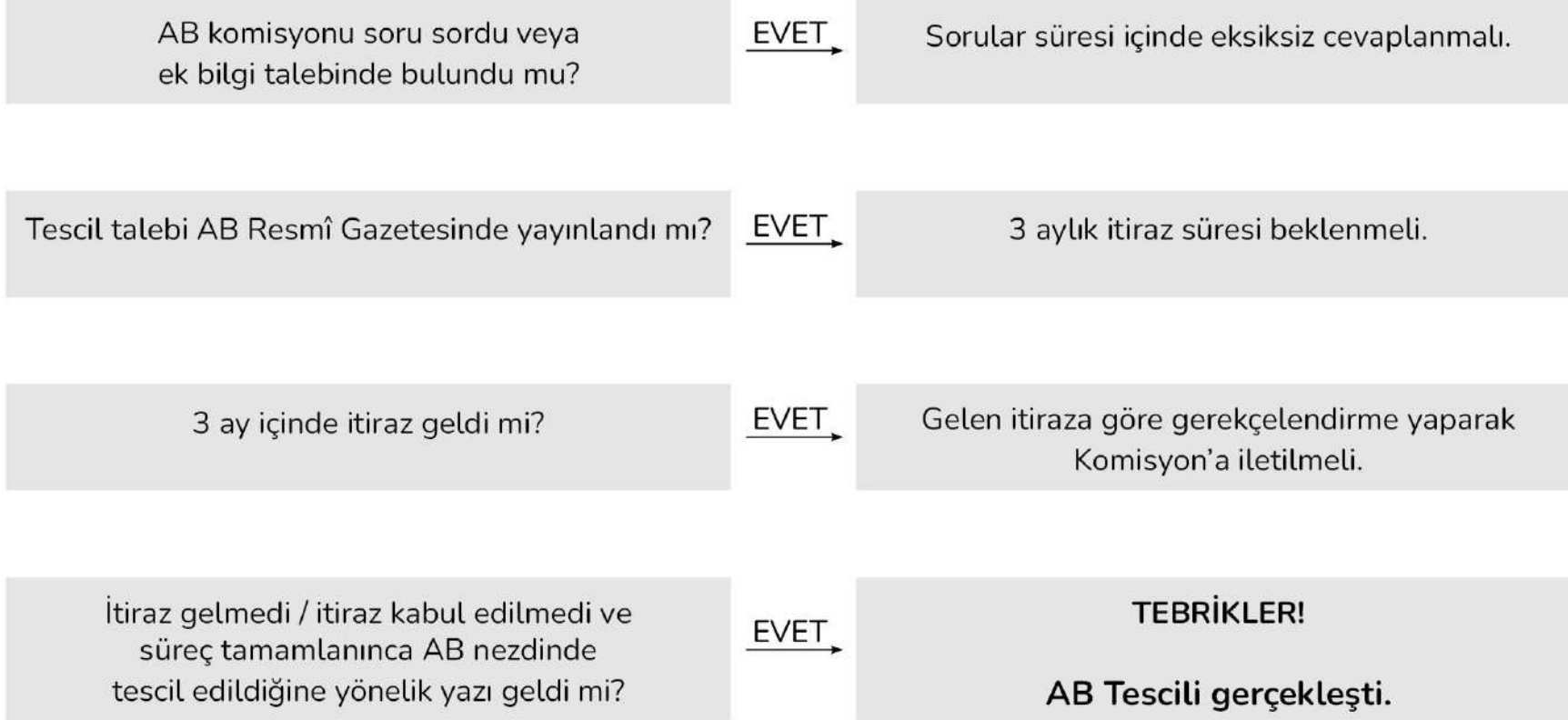
Başvuru Öncesi Değerlendirilmesi Gerekenler

Coğrafi işaret taşıyan ürünlerin ülke ve dünya pazarlarında güçlü şekilde yer alması genel olarak aşağıdaki hususlara bağlıdır:

- Coğrafi ünitenin fiziki ve beşeri koşullarına uygun ürünün tespit edilmesi
- Ürünün yüksek kalitede yetiştirilmesi/üretimi aşamalarının standardize edilmesi
- Coğrafi işaret taşıyacak ürünün ne kadar talep edildiğinin yerelde test edilmesi
- Ulusal coğrafi işaret vermeye yetkili kurumlarda ürünün tescil edilmesi
- Coğrafi işaret tescil markası alan ürünlerin dış pazarlara girişi için ihracat planlaması yapılması (ülke-pazar seçimi vb.)
- İhracat pazarlamasına konu olacak ürünün dış pazarlardaki coğrafi işaret almış diğer marka ürünler ile uyumlu hale getirilmesi
- Coğrafi işaret tescili almış olan ürünlerin iç ve dış piyasalardaki pazarlama bileşenlerinin (ürün-fiyat-tutundurma-dağıtım) planlanması ve uygulanması







Coğrafi İşaret Tescilinde Dikkat Edilmesi Gerekenler

Başvuru, ürünün tanımı, üretim metodu ve coğrafi alanla bağlantısını içeren belgelerle birlikte hazırlanmalıdır.

Başvuru, ürünü üreten üreticilerden oluşan bir grup ile birlikte yapılmalıdır.

Başvurular, Avrupa Birliği'nin resmi dillerinden birinde yapılmalıdır.

Başvuru ücretsizdir.

Ürünün TR coğrafi işaret tescil belgesi ve çevirisi yer almalıdır.

Yasal Düzenlemeler: Başvuru, 1151/2012 sayılı Tüzük ve 668/2014 sayılı Uygulama Yönetmeliği'ne uygun olarak yapılmalıdır.

Başvurunun tam ve eksiksiz olarak yapılması sürecin uzamaması bakımından da önemlidir.

Başvuru sonrası tescil belgesinde yer alan ürüne ait özellikler o ürünün kalitesini de göstereceğinden ve kalıcılık arz edeceğinden başvurudaki her bir ifadeye dikkat edilmeli ve mutlaka uzman desteği alınmalıdır.



Başvuru Hangi Sebeplerle Reddedilebilir?

- Başvurular, tüketicileri yanıltma riski taşıyorsa, örneğin; ürünün adı veya tanımı, tüketicileri ürünün gerçek kaynağı veya özellikleri hakkında yanıltıyorsa
- Başvuru konusu coğrafi işaret, daha önce tescil edilmiş bir işaretle çakışıyorsa veya benzerlik gösteriyorsa
- Ürünün yöre ile geleneksel bağlantısı kurulamıyorsa, ürün ait olduğu bölgeye ait ayırt edici bir özellik taşımıyorsa
- Başvuru dosyasında eksik veya ürün hakkında doğrudan yanlış ifadeler yer alıyorsa, ürün özellikleri yeterince tanımlanmadıysa
- Coğrafi alan net bir şekilde belirlenmediyse ve/veya alana özgü özellikler tanımlanmadıysa
- Başvurunun, AB'nin 1151/2012 sayılı Tüzüğü'nde belirtilen yasal gerekliliklere uygun değilse
- Başvuruda görülen eksiklikler doğrultusunda Komisyon'un talep ettiği bilgi ve belgeler süresi içinde tamamlanmazsa
- Başvuru tescille sonuçlandığı halde diğer ülkelerden gelen itirazlar sonucu itirazlar kabul edilirse



Avrupa Komisyonunun Ek Bilgi ve Belge Talepleri

Önceki başvurulara örnek olarak; Avrupa Komisyonu başvuru belgelerinde hem eksik bilgi bularak detay isteyebilmekte hem de fazla ve gereksiz olduğunu düşündüğü bilgilerin çıkartılmasını isteyebilmektedir.

Ürünün EU number ile alacağı tam ismi, ürünün hammaddesi ve yöreyle bağlantısı, nasıl bir yöntemle oluştuğu detaylıca açıklanmalıdır. Unutulmamalıdır ki o ürün bizlerin aşına olduğu bir ürün olsa da Komisyon için farklı kültürde ve yenidir dolayısıyla coğrafi bağlantısı, üretim aşamaları, tarif ve yöntemi detaylıca tek tek aktarılmalıdır.

Genellikle Komisyon kararlarındaki gözlemimiz; komisyonun yöreye ait tanımlama yaparken yörenin ürünle bağlantısı dışında tescile konu olmayan ilgisiz detayları fazla bulabildiği yönündedir. Buna karşın ise; genellikle ürünün üretimine, tarifine ve yöntemine yönelik daha fazla bilgi isteyebilmektedir. Örneğin; geleneksel bir böreğin tescilinde yoğurulma şeklinden, hamurunun ne kadar süre beklemesi gerektiğine kadar, kısık ateşte mi yüksek ateşte mi piştiğine kadar tüm aşamalara ilişkin detayların belirtilmesi gerekmektedir.

Dolayısıyla başvuruların Avrupa Komisyonu tarafından eksiksiz ve ortalama bir zaman diliminde gerçekleşmesi için revizeye ve ek taleplere ihtiyaç duymayacak şekilde tam ve doğru yapılması oldukça önemlidir.



Ürünün Tescili

Başvurular AB Komisyonu tarafından yaklaşık olarak 6-12 ay arasında incelenmekte ve karara bağlanmaktadır.

Komisyon tarafından başvuruda eksik bilgi görülmesi halinde ek bilgi talep edilebilir veya başvuru doğrudan reddedilebilir.

Komisyonun tescile karar vermesi ve kararını ilan etmesi ile birlikte kesinleşmesi için 3 aylık itiraz süreci başlamaktadır. Bu süreç içerisinde diğer ülkeler karara itiraz edebilmektedir.

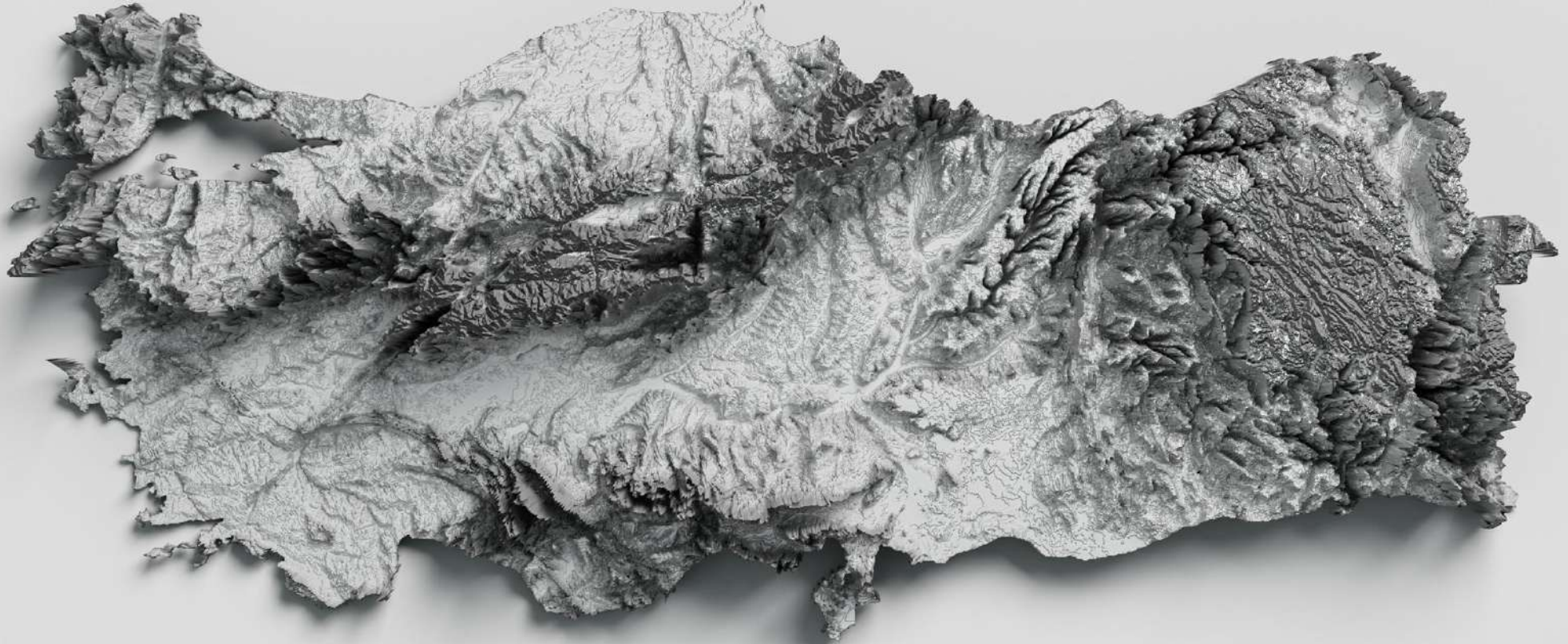
Tescilin itiraz süresinin sona ermesi veya itirazların reddedilmesi sonucu kesinleşmesi ile birlikte ürün süresiz olarak korunur.

Avrupa Birliği'nde, PDO (Menşee Adı Koruması) ve PGI (Coğrafi İşaret Koruması) gibi sistemlerle coğrafi işaretler korunmuş olur. (Örn: İtalya'nın "Parmesan Peyniri" PDO koruması altında ünlüdür.)



Türkiye'nin Coğrafi İşaretler Bakımından Konumu

Türkiye beşeri ürün çeşitliliği, tarihi ve kültürü gözetildiğinde özellikle coğrafi işaretli ürünler bakımından geleneksel çeşitliliğe sahiptir. Çünkü Türkiye coğrafi konumu ve yer şekillerinin çeşitliliği nedeniyle dört mevsimin yaşanabildiği, aynı anda birden fazla iklim koşullarının görülebildiği ender ülkelerden biridir. Bunun yanı sıra Türkiye'nin üzerinde bulunduğu topraklar tarihte birçok büyük medeniyete ev sahipliği yapmış ve zengin ve çeşitli bir kültür mirasına sahiptir.



Türk Patent Kurumu 2024 yılı itibariyle Türkiye'de 1500'den fazla ürünün coğrafi işaret ile tescil edildiğini belirtmiştir.

Bazı Örnekler:



Bazı Örnekler:



- Ancak bu sayı dahi; Türkiye'nin konumu, tarihi, kültürel zenginliği gözetildiğinde gerçekten geleneksel değere sahip ürün sayısını yansıtmamaktadır. Daha bir çok ürünün bu kapsamda tescile ihtiyaç duyduğu açıktır.
- Tüm bu faydaların sağlanabilmesi için tarımsal faaliyetleri destekleyen kırsal yerleşim alanlarının desteklenmesi önem kazanmaktadır.
- Tarımsal ürünlerin işlenmesi ve pazarlanmasına yönelik desteklerde, sözleşmeli üretim modeli gibi tarım sanayi ilişkilerini güçlendirici ve sektörler arası bilgi ve teknoloji transferini etkinleştirici, yenilikçi girişimler desteklenmelidir.
- Coğrafi işaret özelliklerine sahip ürünlerin belirlenmesi, üretici sınıflarının da bu kapsamda bilinçlendirilmesi ve tüm ürünlerimizin tescilinin sağlanması oldukça önemlidir.
- Verilecek desteklerle ürünlerimizde coğrafi işaret standardının oluşturulması dış ticaretimizde en fazla paya sahip Avrupa Birliği ülkeleri ile ticari ilişkilerimizi daha da geliştirecektir.



TEŞEKKÜRLER

Şengün & Partners Avukatlık Ortaklığı hakkında daha fazla bilgi almak için internet sitemizi inceleyebilirsiniz.

www.sengunpartners.com

info@sengunpartners.com

+90 216 456 94 02

